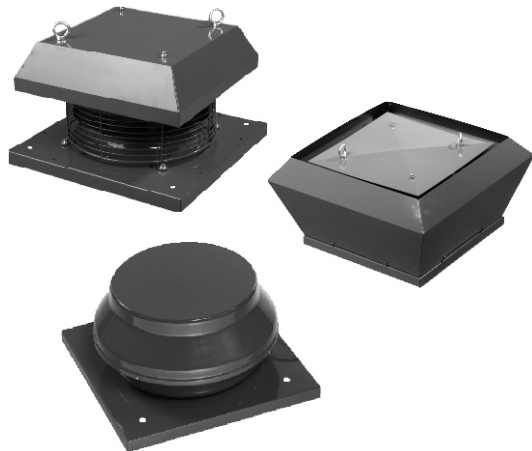


**VENTS VKV/VKH/VKMK/VKMKp
CENTRIFUGÁLIS
TETŐVENTILÁTOROK**

**GÉPKÖNYV
30637114-012.2 PS**

2010



 **VENTS**

ALKALMAZÁS

VENTS VKV/ VKH/ VKMK/ VKMKp fémházas centrifugális tetőventilátor, 220 mm-től 500 mm-es méretig. (továbbiakban „ventilátor” alkalmazható télen fűtéssel rendelkező ipari helyiségek, uszodák, több lakásos házban, irodák, kórházak, éttermek, stb, szellőztetésére. Megfelel a TUV.2.5-29.2-30637114-012:2006 szabványnak. Az átemelt levegőnek por- és más kemény adalékoktól mentesnek kell lennie, valamint nem tartalmazhat ragadós és rostos anyagokat. A környezeti levegő hőmérséklete nem haladhatja meg a 1, 3, 5. táblázatban feltüntetett értékeket.

A ventilátorok függőlegesen szerelhetők, és elszívásra alkalmazhatók.

A ventilátorokat folyamatos, hálózati kikapcsolás nélküli működésre tervezték.

Az érintésvédelmi osztály szerint a ventilátorok a GOST 12.2.007.0-75 számú szabványban megállapított I. osztályú készülékekhez tartoznak. Vízvédelmi osztály IPX4.

A ventilátor klíma szerinti kivitelezése UHL42 a GOST 151590-69 szabvány szerint.

A műszaki paramétereket folyamatosan fejlesztjük, néhány modell kis mértékben eltérhet az itt megadottaktól.

LEGFONTOSABB MŰSZAKI ADATOK

A ventilátorok jelölése, szerelési rajza, valamint műszaki jellemzői az 1, 2, 3, 4, 5, 6. táblázatban és 1., 2., 3., ábrán vannak feltüntetve.

Jelmagyarázat VKV, VKH típusokhoz:

XXX X X XXX

XXX	X	X	XXX	Ventilátor típus:
				VKV – tetőventilátor szögletes burkolattal
				VKH - roof centrifugal fan with low
				2 – két pólus
				4 – négy pólus
				6 – hat pólus
				Fő meghatározás:
				E – egy fázis
				D – három fázis
				Lapát átmérő:
				220; 225; 250; 280; 310; 355; 400; 450; 500 mm

Jelmagyarázat példák:

VKV 2E 280 – tetőventilátor kétpólusú, egyfázisú villanymotorral és 280 mm átmérőjű lapáttal.

VKH 4E 310 – tetőventilátor alacsony burkolattal, négy pólusú, egy fázisú villanymotorral és 310 mm átmérőjű lapáttal.

Jelmagyarázat VKMK, VKMKp típusokhoz:

XXX XXX

XXX	XXX	Ventilátor típus:
		VKMK – tetőventilátor kerek burkolattal
		VKMKp – tetőventilátor kerek burkolattal és alaplappal
		Lapát átmérő:
		150; 200; 250; 315 mm

VKMK 200 – Tetőventilátor 200mm csatlakozóval.

VKMKp 150 - tetőventilátor alaplappal és 150 mm csatlakozó csővel.



1. táblázat

Ventilátor típus	Max. légszál. (m ³ /óra)	Fordulatsz ám (rpm)	áramerősség (A)	Teljesítmény (W)	Zajszint (dBA, 3 m)	Hálózat (V) at50 Hz	Műk. hőf. (°C)
VKV 2E 220	700	2700	0,38	85	49	230	+55
VKV 2E 225	900	2650	0,6	135	49	230	+55
VKV 2E 250	1300	2600	0,7	155	65	230	+50
VKV 2E 280	1780	2700	1,0	225	66	230	+50
VKV 4E 310	1820	1370	0,54	120	45	230	+85
VKV 4D 310	1950	1400	0,32	110	53	400	+65
VKV 4E 355	2800	1420	1,12	245	46	230	+50
VKV 4D 355	2350	1400	0,52	170	53	400	+70
VKV 4E 400	3400	1400	2,4	480	52	230	+80
VKV 4D 400	3800	1430	0,7	385	52	400 Y	+60
VKV 4E 450	3850	1350	3,1	640	53	230	+50
VKV 4D 450	4300	1430	0,82	470	53	400 Y	+50
VKV 6E 500	4700	880	1,82	385	47	230	+50

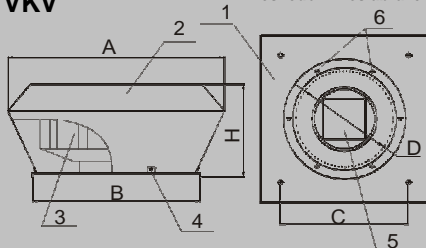
Engedélyezett eltérés a megadott hálózati feszültségtől: ±10%

2. táblázat

Fan type	Size (mm)					Weight (kg)
	A	B	C	H	D	
VKV 2E 220	460	335	245	275	213	8,9
VKV 2E 225	460	335	245	275	213	9,6
VKV 2E 250	520	400	330	275	286	12,8
VKV 2E 280	520	400	330	275	286	12,7
VKV 4E 310	560	435	330	330	286	17,8
VKV 4D 310	560	435	330	330	286	17,8
VKV 4E 355	783	595	450	420	438	22,0
VKV 4D 355	783	595	450	420	438	22,0
VKV 4E 400	783	595	450	420	438	27,5
VKV 4D 400	783	595	450	420	438	27,5
VKV 4E 450	872	665	535	454	438	29,5
VKV 4D 450	872	665	535	454	438	29,5
VKV 6E 500	872	665	535	454	438	33,8

VKV

2-es fedél nincs ábrázolva



- 1 - ház;
2 - fedél;
3 - lapátkerék;
4 - csavarok;
5 - kötődoboz;
6 - rögz.

1. ábra



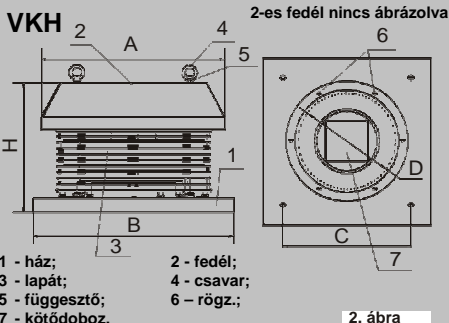
3. táblázat

Ventilátor típus	Max. légszáll. (m ³ /óra)	Fordulatszám (ford/min)	áramerősség (A)	Teljesítmény (W)	Zajszint (dBA, 3 m)	Hál. fesz. (V) 50 Hz	Működési hőmérséklet (°C)
VKH2E 220	700	2700	0,38	85	49	230	+55
VKH2E 225	900	2650	0,6	135	49	230	+55
VKH2E 250	1300	2600	0,7	155	65	230	+50
VKH2E 280	1780	2700	1,0	225	66	230	+50
VKH4E 310	1820	1370	0,54	120	45	230	+85
VKH4D 310	1950	1400	0,32	110	53	400	+65
VKH4E 355	2800	1420	1,12	245	46	230	+50
VKH4D355	2350	1400	0,52	170	53	400	+70
VKH4E 400	3400	1400	2,4	480	52	230	+80
VKH4D 400	3800	1430	0,7	385	52	400 Y	+60
VKH4E 450	3850	1350	3,1	640	53	230	+50
VKH4D 450	4300	1430	0,82	470	53	400 Y	+50
VKH6E 500	4700	880	1,82	385	47	230	+50

Engedélyezett eltérés a megadott hálózati feszültségtől: ±10%

4. táblázat

Ventilátor típus	Méret (mm)					Súly (kg)
	A	B	C	H	D	
VKH 2E 220	338	335	245	228	213	6,3
VKH 2E 225	338	335	245	228	213	6,9
VKH 2E 250	365	400	330	265	286	10,1
VKH 2E 280	365	400	330	265	286	10,2
VKH 4E 310	400	435	330	250	286	10,2
VKH 4D 310	400	435	330	250	286	10,2
VKH 4E 355	550	595	450	348	438	15,6
VKH 4D 355	550	595	450	348	438	15,6
VKH 4E 400	550	595	450	348	438	21,0
VKH 4D 400	550	595	450	348	438	20,9
VKH 4E 450	640	665	535	400	438	22,7
VKH 4D 450	640	665	535	400	438	22,7
VKH 6E 500	640	665	535	465	438	26,6

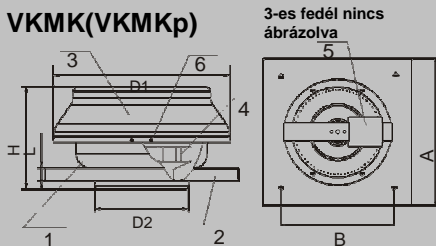


5. táblázat

Ventilátor típus	Max. légszál. (m ³ /óra)	Fordulatszám (ford/perc)	Áramerősség (A)	Teljesítmény (W)	Zajszint (dBA, 3 m)	Hálózati feszültség (V) 50 Hz	Működési hőmérséklet (°C)
VKMK 150 VKMKp 150	555	2705	0,43	98	47	230	+55
VKMK 200 VKMKp 200	950	2375	0,67	154	48	230	+50
VKMK 250 VKMKp 250	1310	2790	0,85	194	52	230	+50
VKMK 315 VKMKp 315	1880	2720	1,34	296	54	230	+45

Engedélyezett eltérés a megadott hálózati feszültségtől: ±10%

VKMK(VKMKp)



- 1 - ház;
2 - perem;
3 - fedél;
4 - lapát;
5 - kötődoboz;
6 - csavarok.

3. ábra

6. táblázat

Ventilátor típus	Méret (mm)						Súly (kg)
	A	B	H	L	D1	D2	
VKMK 150	440	330	230	30	403	150	7,2
VKMK 200	440	330	238	30	403	200	8,1
VKMK 250	590	450	249	30	403	250	10,1
VKMK 315	590	450	269	30	503	315	10,1
VKMKp 150	440	330	230	2	403	150	8,2
VKMKp 200	440	330	238	2	403	200	9,3
VKMKp 250	590	450	249	2	403	250	12,3
VKMKp 315	590	450	269	2	503	315	12,2



A csomagolás tartalma:

- ventilátor: 1 db;
- gépkönyv;
- csomagoló doboz.

BIZTONSÁGI ELŐÍRÁSOK:

Meg kell előzni a fekete gázok helyiségbe áramlását nyitott füstcsatornákkal vagy más tűzvédelmi berendezésekkel. A ventilátorok szerelését engedéllyel rendelkező szakosított villanszerelőnek kell végeznie. A ventilátorok szerelését és karbantartását csak lekapcsolt hálózati feszültség mellett szabad végezni. A ventilátorok hálózatba való bekapcsolása előtt meg kell győződni a ventilátor házának, munkakerekének, rácsának épségéről valamint arról, hogy a ház áramló részében nem maradt e idegen anyag.

FIGYELEM: Ez a ventilátor nem használható a robbanásveszélyes környezetben.

A VENTILÁTOR FELÉPÍTÉSE:

A **VKV** ventilátor (1. ábra) a házból (1), és az abba épített villanymotorból és lapátból (3) áll. A fedél (2) a házra csavarozva található (4). A kötődoboz (5) a ház tetején helyezkedik el. Ez szolgál az egy-, vagy három fázisú hálózat bekötésére, valamint tartalmazza a kondenzátort.

A **VKH** ventilátor (2. ábra) a házból (1), és az abba épített villanymotorból és lapátból (3) áll. A fedél (2) a házra csavarozva (4) és függesztékkel is rögzítve (5) található. A kötődoboz (7) a ház tetején helyezkedik el. Ez szolgál az egy-, vagy három fázisú hálózat bekötésére, valamint tartalmazza a kondenzátort.

A **VKMK / VKMKp** ventilátorok (3. ábra) egy peremmel ellátott doboz alakú (VKMK), vagy lapos (VKMKp) házból, és az ebbe épített villanymotorból és lapátból állnak. A burkolat (3) a házra van csavarozva(6). A kötődoboz (5) a ház tetején helyezkedik el. Ez szolgál az egy-, vagy három fázisú hálózat bekötésére, valamint tartalmazza a kondenzátort.

ELEKTROMOS BEKÖTÉSEK:

A ventilátort egy fázisú hálózat esetén (4. ábra) megszakítón (biztosítékon) keresztül kell bekötni. A kapcsoló érintkezői között minimum 3 mm résnek kell lennie.

A három fázisú hálózatokba (5. és 6. ábra)

3 pólusú kapcsolóval és automata biztosítékkal kell bekötni.

A hőkioldóval felszerelt motorok bekötése a 7-es és 8-as ábra alapján történik.

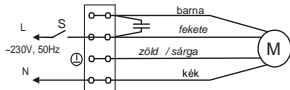
A ventilátort függőlegesen kell beépíteni.

A légáramlás irányának meg kell egyeznie a ventilátor házán feltüntetett nyíl irányával.

A ventilátort védőráccsal kell felszerelni az elszívó oldalon.

A ventilátort 4 db M10-es csavarral kell a légaknához rögzíteni.

Egyfázisú motor bekötési rajza



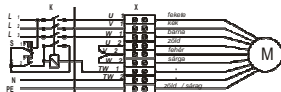
4. ábra

Csillag (Y) bekötés a háromfázisú motorhoz



5. ábra

Csillag (Y) bekötés háromfázisú motorhoz, hőkioldóval



* - egy szín

7. ábra

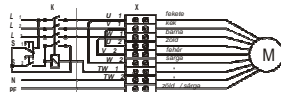
- X** - hőkioldó;
- M** - villanymotor;
- S** - kapcsoló;
- K** - segédfázis-tekerces;
- S1** - bekapcsoló gomb;
- S2** - kikapcsoló gomb.

Delta (D) bekötés háromfázisú motorhoz



6. ábra

Delta (D) bekötés háromfázisú motorhoz, hőkioldóval



* - egy szín

8. ábra



MŰSZAKI KARBANTARTÁS

A ventilátorok karbantartását csak a hálózatról való lekapcsolás után szabad végrehajtani. A műszaki karbantartás tartalmazza a ventilátorok felületének időszakos megtisztítását a portól és egyéb szennyeződésektől. A por eltávolításához csak száraz lágy kefével vagy sűrített levegőt szabad használni. A lapátokat 6 hónapként gondosan meg kell tisztítani.

Ehhez

- távolítsa el csavarokat (4, 1. ábra), (6, 2. ábra), vagy
 - távolítsa el csavarokat (4, 5, 2. ábra) és
 - emelje le a fedelet a házról (2, 3, 2. vagy 3. ábra)
- Mosószeres oldatot használatával le kell mosni a ventilátorlapátokat ügyelve arra, hogy a folyadék ne kerüljön a villanymotorba.

TÁROLÁS

A ventilátorokat eredeti csomagolásban, +50C-tól +400C közötti hőmérsékleten és legfeljebb 80%-os (T=250C-nél) páratartalmú szellőztetett helyiségekben tárolhatók. A ventilátorok nem használhatók agresszív adalékot tartalmazó helyiségekben.

GYÁRTÓI JÓTÁLLÁS

VENTS ZRT gyártó biztosítja a ventilátor kiskereskedelmi hálózatban történő megvásárlásától számított 24 hónapos normális működését a szállítási, csomagolási, szerelési és működtetési szabályok betartása esetén.

A vásárlási dátum hiányában a jótállási időt a ventilátor gyártásától számítják.

A ventilátor működésében megjelenő gyártói hiba esetén, a vevőnek joga van a gyártó üzemében kicserélni a ventilátort a Fogyasztó jog védelméről szóló Ukrajna Törvénye 9. pont 14. cikkének megfelelően.

**Az áru a következő címen cserélhető:
Ukrajna, 01030, Kijev, Kocubinszkij M. u. 1.**

ÁTVÉTELI TANÚSÍTVÁNY

"VENTS VKV _____"

"VENTS VKH _____"

"VENTS VKMK _____"

"VENTS VKMKp _____"

(a szükséges helyen kitöltendő, a többi törlendő)

A termék eleget tesz a TUV.2.5-29.2-30637114-012:2006 szabványnak, mely üzemeltetésre alkalmasnak és forgalomba hozhatónak ismeri el.

Ellenőrizte:

Gyártás ideje:

Eladva:

Forgalmazó neve, bélyegzője:

Eladás kelte:

